

Informations importantes sur votre cabane en madriers

1

Nous nous réjouissons que vous ayez choisi un produit SKAN HOLZ.

Avant le montage, veuillez contrôler à l'aide de la nomenclature que toutes les pièces détachées sont bien disponibles et en bon état. Nous vous accordons 2 ans de garantie sur la construction et les éléments de votre produit. Pendant cette période, veuillez conserver la nomenclature et le justificatif d'achat, afin d'éviter toute confusion en cas de réclamation. Si une pièce détachée présente des vices, **nous la livrons à nouveau le plus rapidement possible.** Nous ne pourrions pas rembourser les coûts de remplacement de pièces défectueuses ou déjà montées, par ex. par une société de montage.

Veuillez faire preuve de compréhension pour le fait que nous ne pouvons accorder aucune garantie pour les vices suivants :

- stockage dans de mauvaises conditions avant le montage
- ancrage incorrect dans le support ou fondation insuffisante (fondation conformément au calcul statique)
- dommages dus à des erreurs de montage, par ex. la maison n'est pas horizontale ou n'est pas perpendiculaire
- dommages dus à des charges de neiges plus élevées que celles prévues dans le calcul statique. Recommandation : décharge du toit en enlevant la couche de neige
- dégâts de tempêtes (sinistres) ou destruction violente
- dommages sur des constructions modifiées par le client
- formation naturelle de fissures, trous provenant de nœuds, torsions, modifications de la couleur ou modifications semblables (naturel, n'a pas d'influence sur la statique)

Instructions de stockage avant le montage :

- stocker la palette sur une surface plane dans un endroit sec. Conseil : n'enlever le film et les bandes d'acier que directement avant le montage!
- protéger contre l'ensoleillement et l'humidité, le bois en vrac peut se déformer fortement!

Instructions d'entretien :



- Le bois n'a subi aucun traitement : l'apposition régulière d'une couche de protection est absolument impérative!
Recommandation: Traitement à l'aide d'imprégnation/d'un glacis à couche mince (protection contre le bleuissement, les attaques fongiques et infestations par les insectes, protection contre les UV). Enduction finale avec un glacis à très haut pouvoir garnissant (protection contre les intempéries et les sollicitations mécaniques, protection contre les UV).

Conseils et indications généraux:

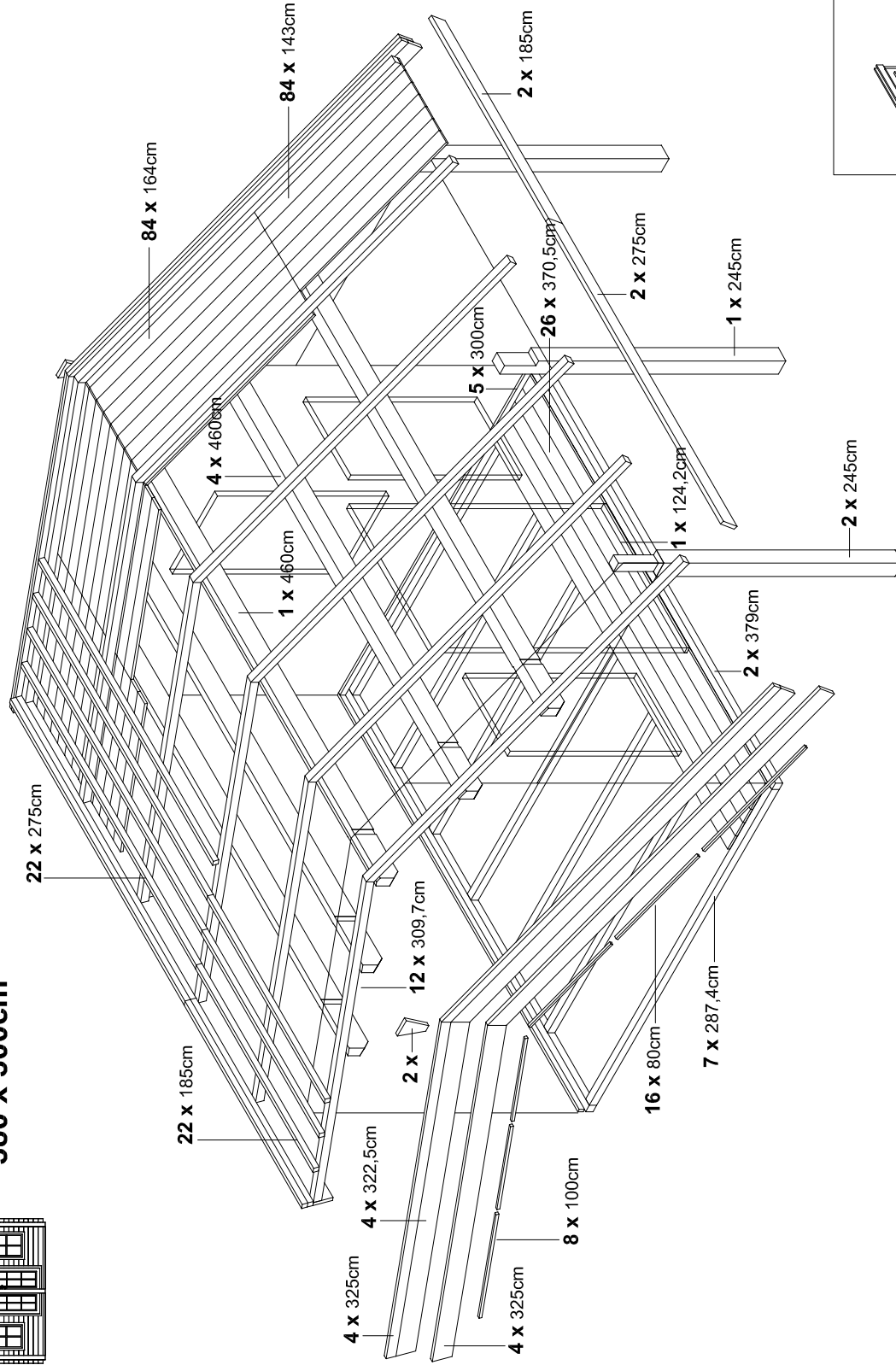
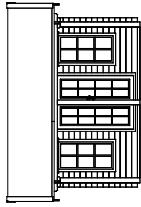
Généralités :

- Les fenêtres et portes externes sont fournies en verre isolant. Toute isolation complémentaire éventuelle doit être réalisée **par le client**. Le plancher peut être isolé **par le client**, dans ce cas veuillez vous informer auprès d'un spécialiste.
- **Recommandation :** veuillez percer un avant-trou pour toutes les vis !
- **Lot de construction de base :** comme le pavillon est exposé en permanence aux intempéries, il est conseillé de poser une deuxième couche de carton goudronné.
- **pour une couverture en tuiles :** pour les lattes de toit on a calculé une cote standard pour une couverture en tuiles.
- L'isolation du toit éventuelle (pour une couverture en bardeaux ou en tuiles) doit être réalisée **par le client**, veuillez vous informer auprès d'un spécialiste. **Bardeaux et tuiles ne sont pas compris dans la fourniture.**

Informations sur les dessins:

- ⚠ 1 - **Fondations** (conformément à la statique, non compris dans le détail de la livraison) : béton C25/30, **Semelle filante** : l/h = 30/90 cm, pour chaque 2 Ø 12 en haut et en bas, armature Ø 6, e < 20 cm. **Semelle** : d=14 cm, Q188A, traverse en haut et en bas. Ancrage des poutres de plancher sur la semelle filante à l'aide de boulons M12, e < 60 cm (par le client).
- ⚠ 2 - Les tiges filetées de protection contre les tempêtes sont bloquées en haut avec une rondelle et un écrou, par le bas avec une rondelle, un ressort et un écrou. Pour serrer sans problème l'écrou supérieur de la tige filetée, le ressort en bas devrait être enfoncé vers le haut avec la tige filetée.
Le ressort ne doit rester que légèrement serré, afin que la maison puisse travailler en hauteur.
Les **extrémités des tiges filetées qui dépassent doivent être coupées en haut**. Même lorsque la maison est terminée, il faut absolument veiller à ce que les tiges filetées ne reposent pas sur le sol, étant donné que sinon, pendant des phases sèches, des fentes se forment et le toit est soulevé. Les tiges filetées peuvent également être insérées ultérieurement dans les perçages des différents madriers. Il faut alors d'abord s'assurer préalablement que **chaque madrier a un perçage** et que les perçages sont dégagés et pas **obstrués par des copeaux ou des matières semblables**.
- ⚠ 3 - Dans différentes conditions atmosphériques, le bois travaille en hauteur. Pour éviter la formation de fentes, les madriers de la maison ne doivent par exemple **pas être reliés entre eux** par des étagères **sur plusieurs madriers**, étant donné que le bois ne pourra alors plus se dilater.
- ⚠ 4 - Les cadres ou **châssis de portes et fenêtres** ne doivent pas être **fixés solidement aux madriers de parois**. Si la porte **ferme mal**, elle peut être **ajustée en tournant les charnières**.
- ⚠ 5 - Conformément à la statique, une liaison rigide entre les poteaux et le sol est impérativement nécessaire. Des étaçons à visser ainsi qu'ancres à poteaux à bétonner sont autorisés en termes de statique, mais les manchons à enfoncer ne sont pas possibles. Les instructions de montage représentent à titre d'exemple le montage avec des étaçons à visser. **Mais il ne s'agit là que d'une suggestion.** En ce qui concerne le matériel de fixation pour les poteaux et les fondations (vissages), veuillez se référer aux indications du constructeur. Tout terrain à bâtir et tout élément de construction affichent un comportement différent en termes d'affaissement. Veuillez tenir compte du fait que nous ne pouvons pas prendre cela en considération dans nos planifications, raison pour laquelle nous ne pouvons pas assurer une garantie en ce qui concerne ce processus. Les montants sont livrés plus longs et doivent être mis à longueur sur place par le client.
- ⚠ 6 - L'étanchéité du larmier (poutres/plafonnage du toit) doit être réalisée **par le client**. Conseil indicatif : effectuer l'étanchéité à l'aide d'un produit approprié, une pâte à joint d'élasticité permanente, et d'un litéau de 1/4.

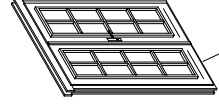
380 x 300cm



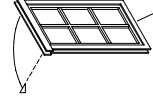
6	x B100	
80	x B105-030	30mm
570	x B105-040	40mm
170	x B105-060	60mm
120	x B105-080	80mm
24	x B104-090	90mm
23	x B105-100	100mm
52	x B105-120	120mm
4	x B105-140	140mm
48	x B105-150	150mm

2 x B430-230	
2 x B430-295	

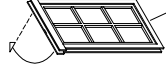
2 x 192,5cm	
4 x 128cm	
2 x 121,5cm	



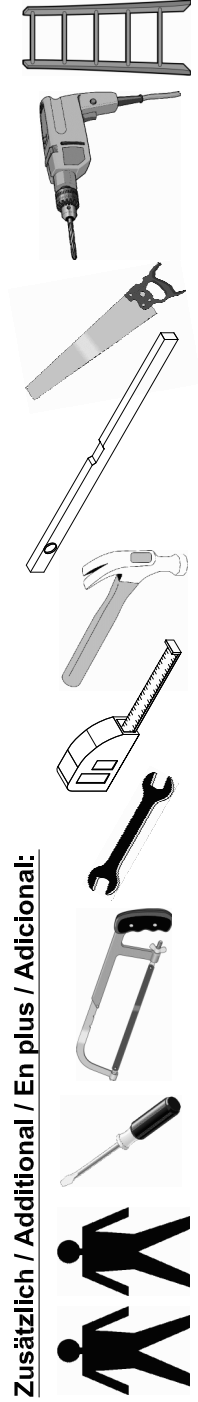
1 x 45p-DT-01



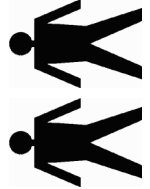
2 x 45p-EFR-02



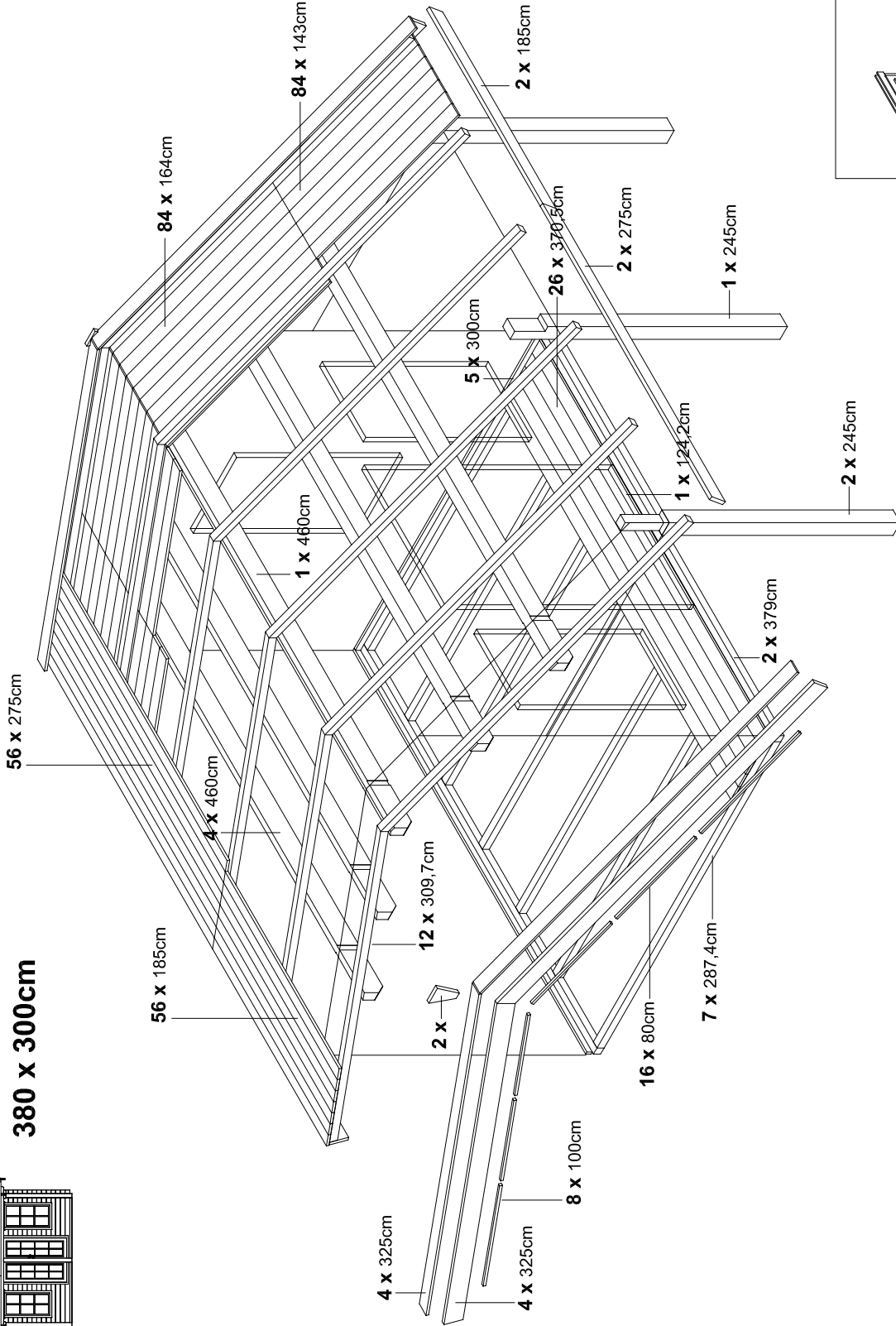
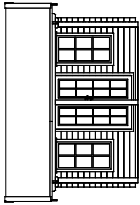
1 x 45p-EFL-02



Zusätzlich / Additional / En plus / Adicional:



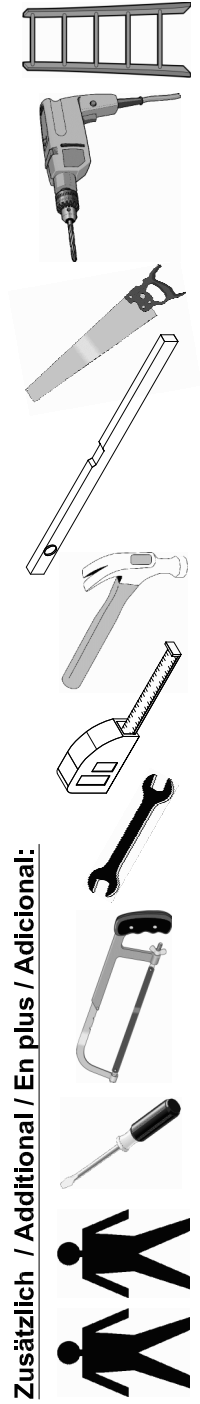
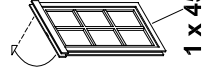
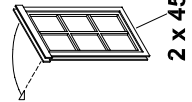
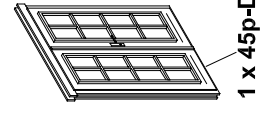
380 x 300cm



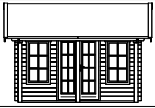
6	x B100	
80	x B105-030	30mm
560	x B105-040	40mm
420	x B105-050	50mm
470	x B105-060	60mm
70	x B105-080	80mm
24	x B104-090	90mm
23	x B105-100	100mm
52	x B105-120	120mm
4	x B105-140	140mm
48	x B105-150	150mm

2	x B430-230	
2	x B430-295	

2	x 192,5cm	
4	x 128cm	
2	x 121,5cm	

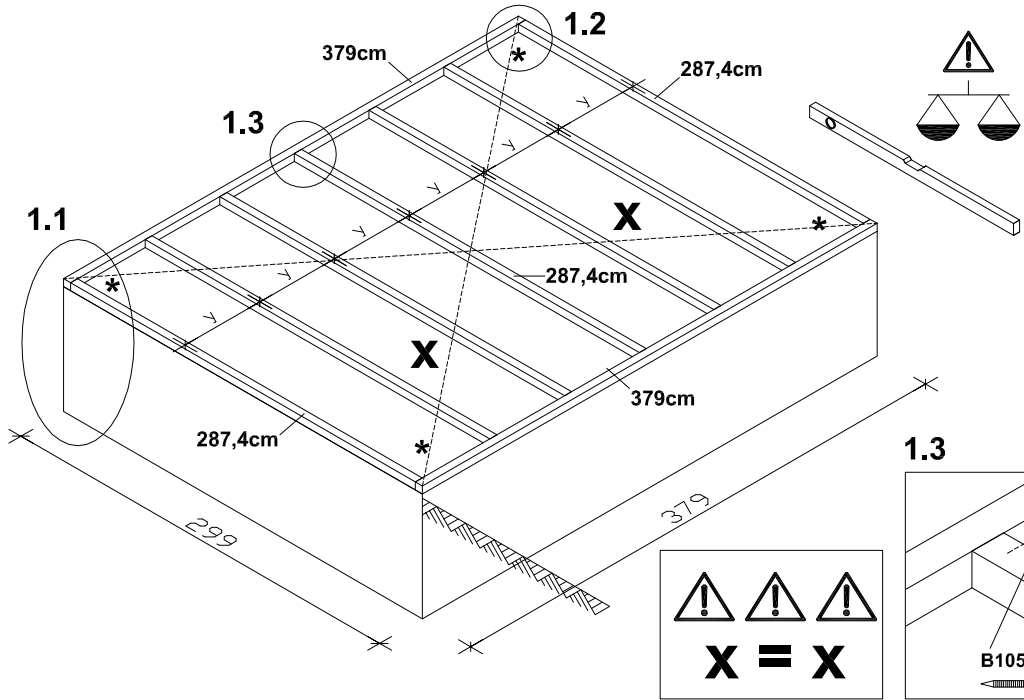
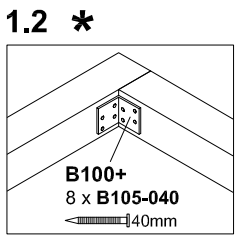
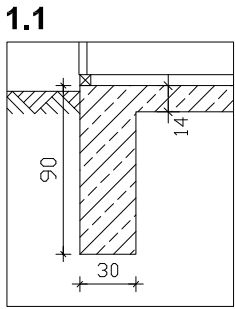


Zusätzlich / Additional / En plus / Adicional:



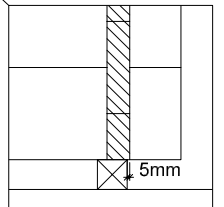
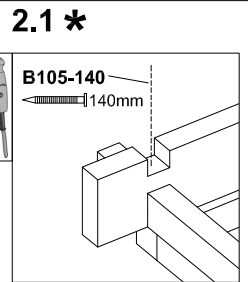
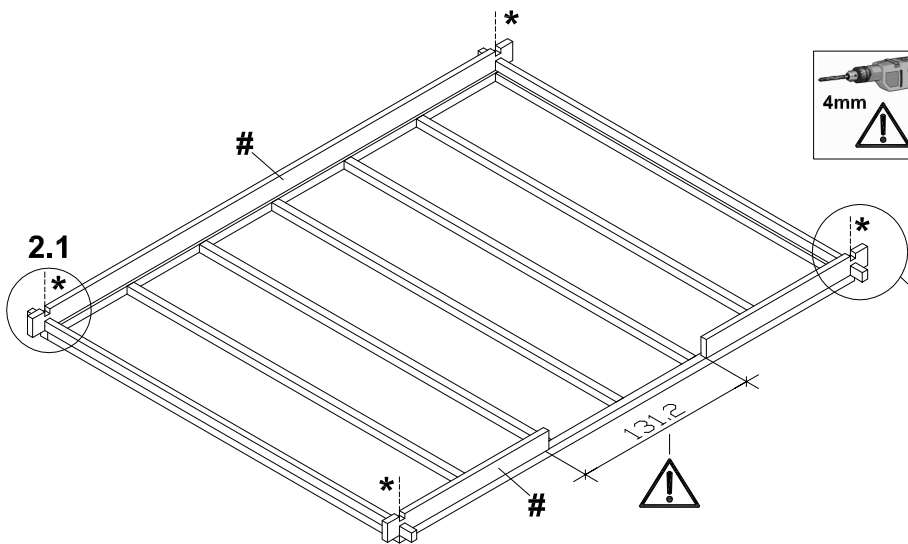
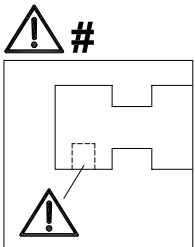
380 x 300cm

610754
610761
610778

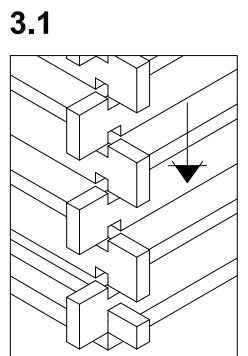
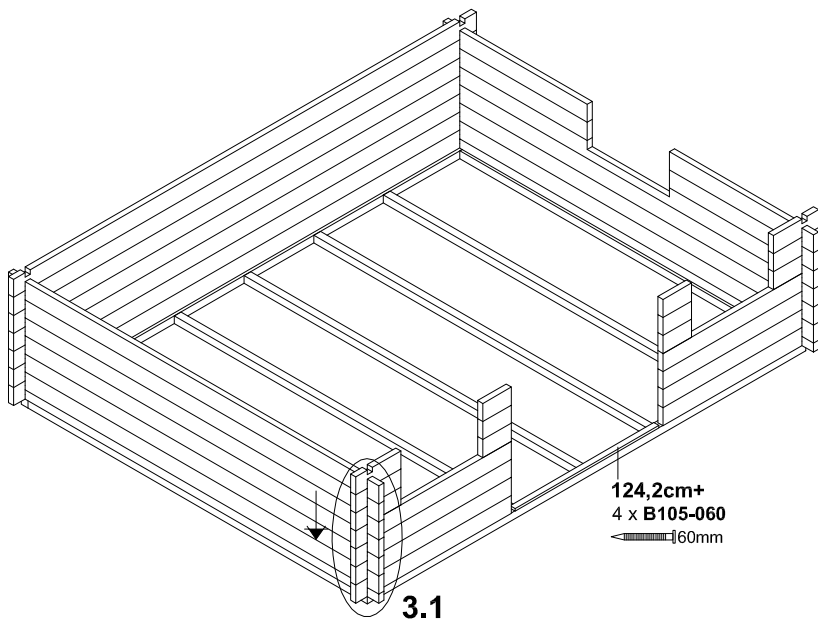


3

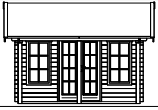
2



3



124,2cm+
4 x B105-060
160mm



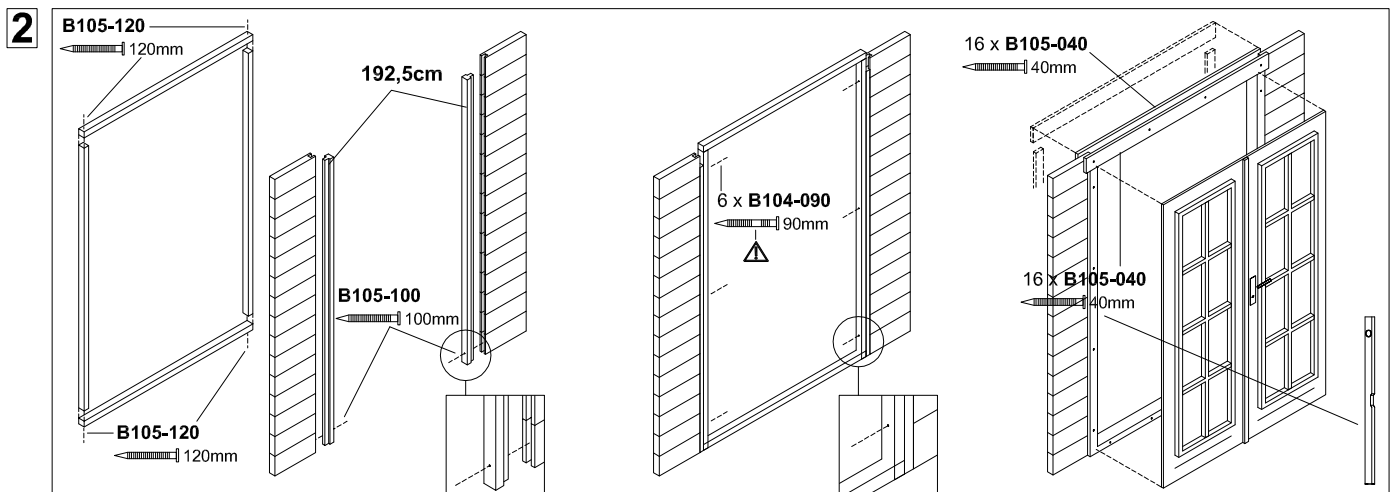
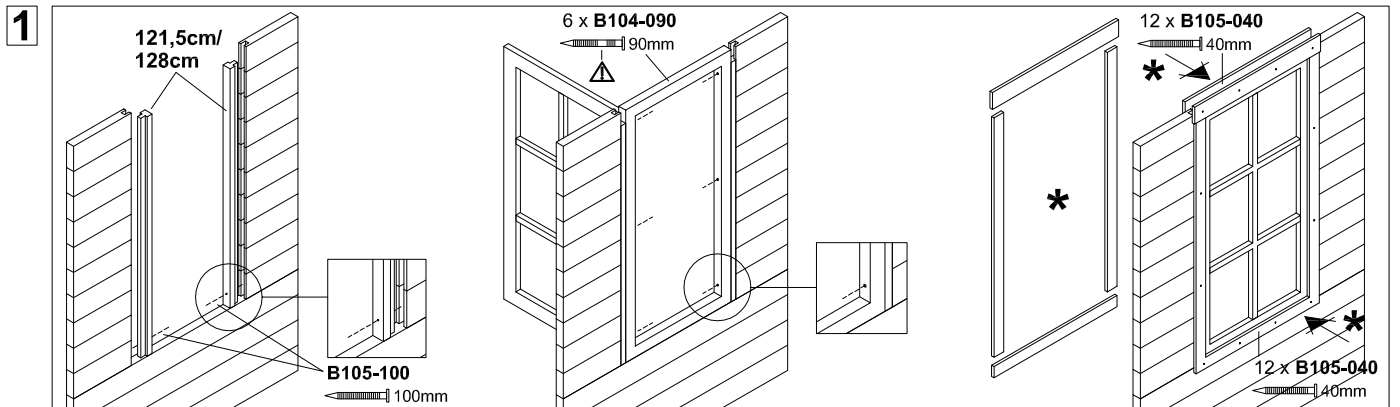
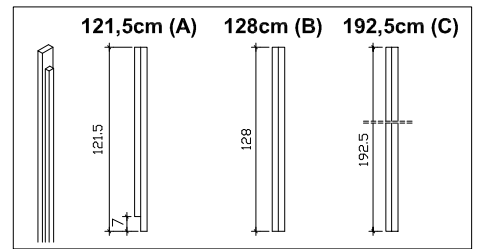
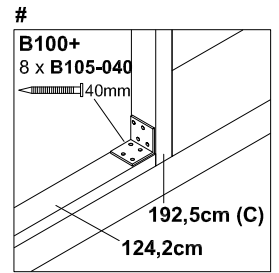
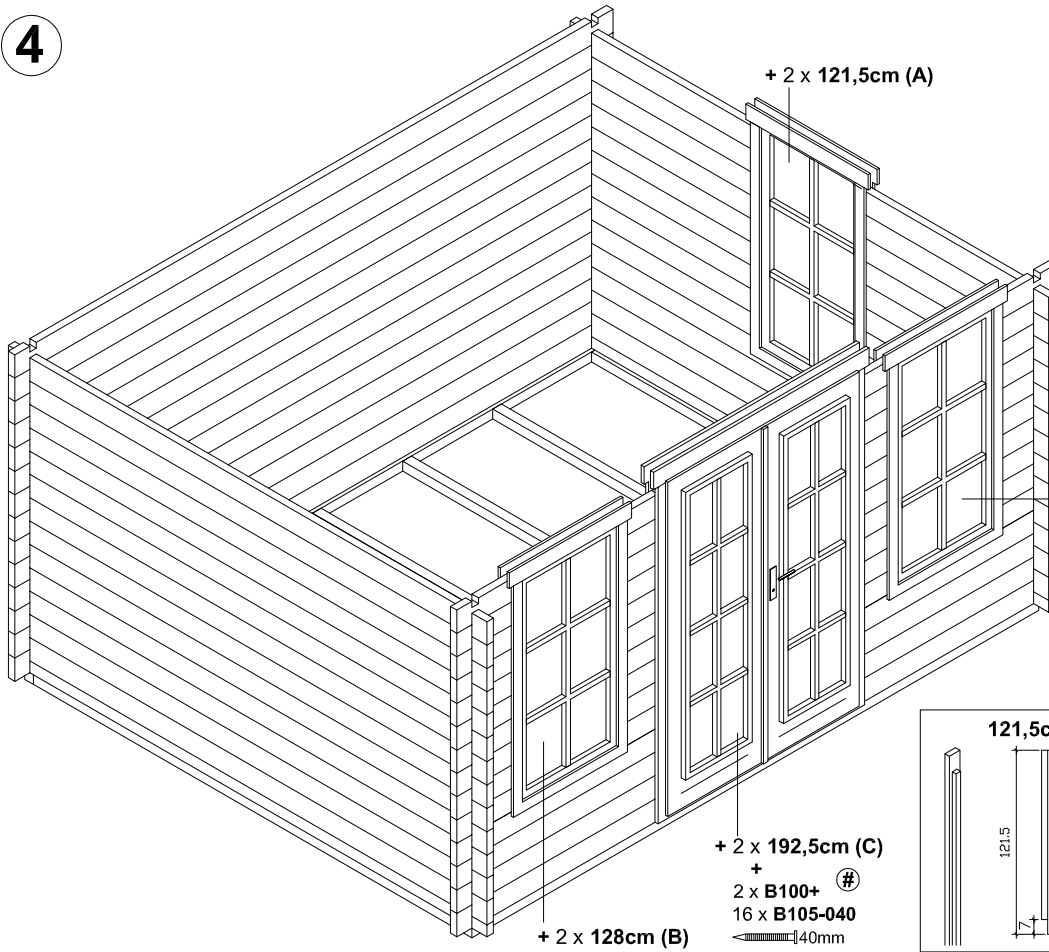
380 x 300cm

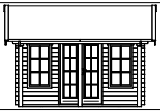
610754
610761
610778



4

4





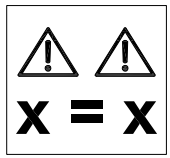
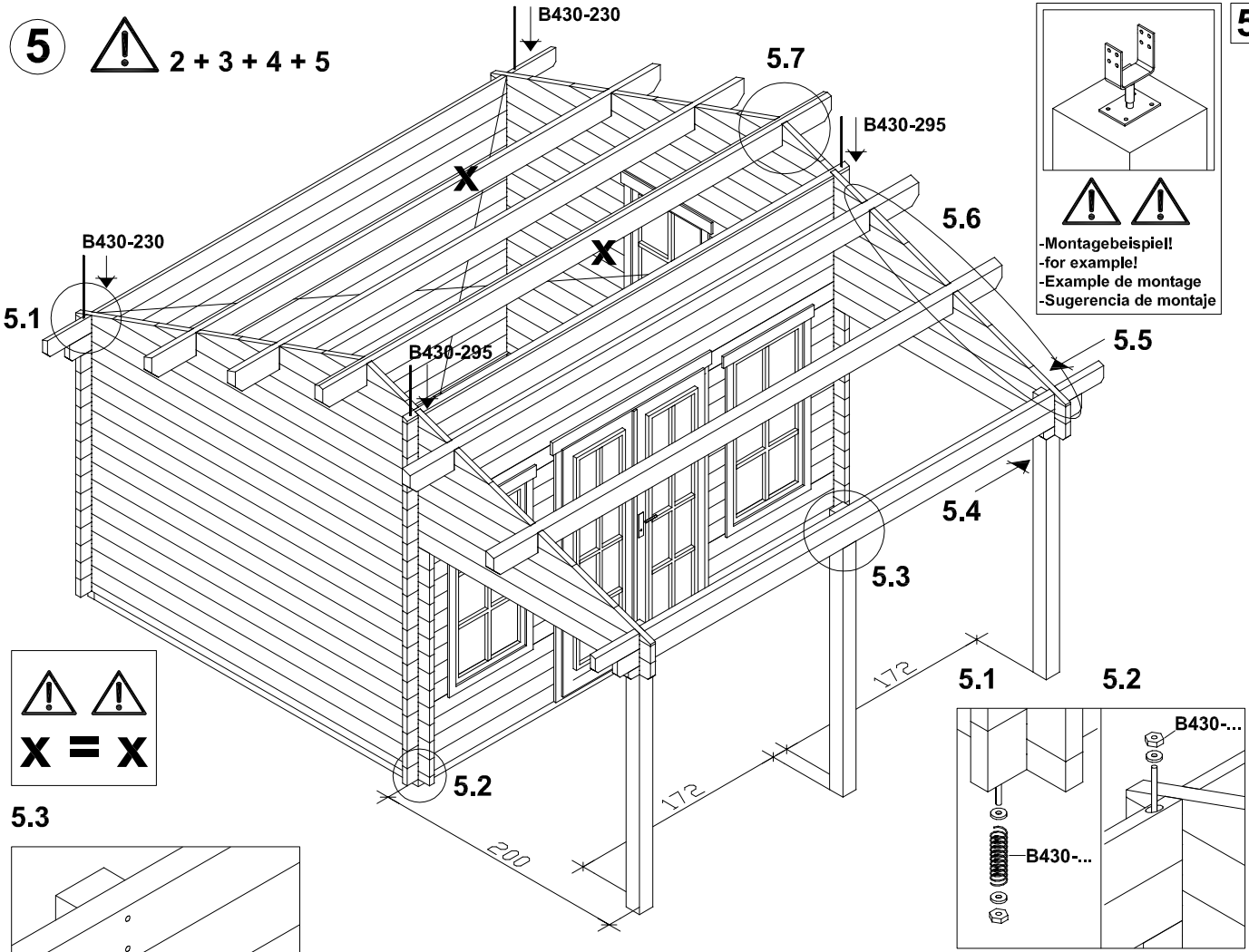
380 x 300cm

610754
610761
610778

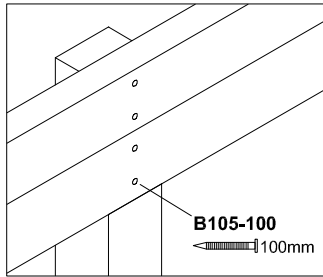


5

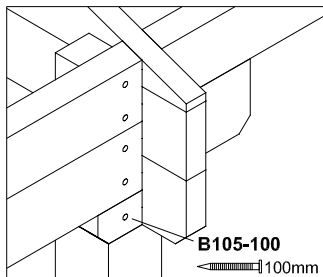
! 2 + 3 + 4 + 5



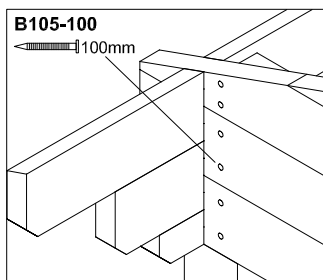
5.3



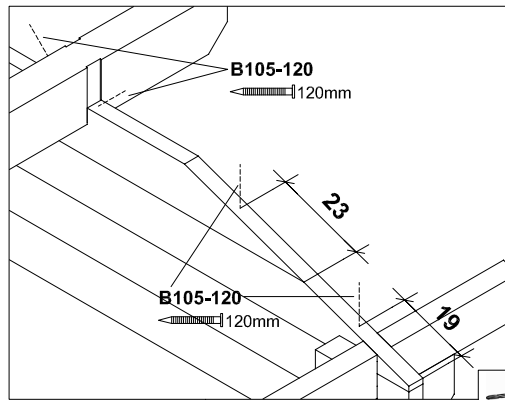
5.4



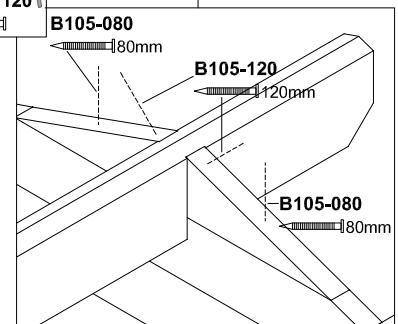
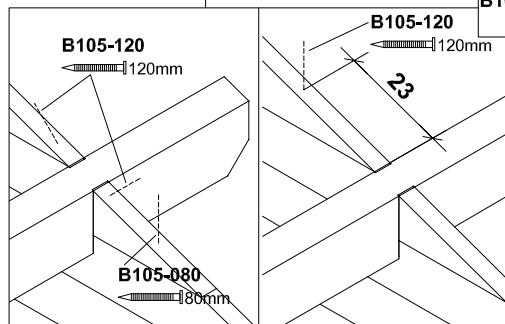
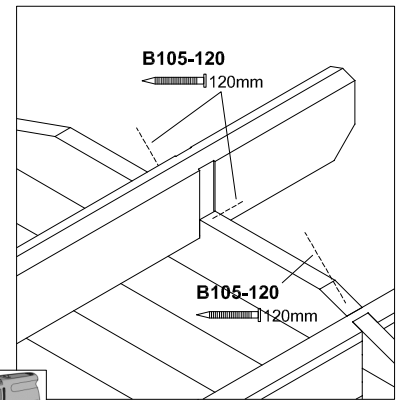
5.5

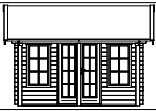


5.6



5.7





380 x 300cm

610754
610761
610778



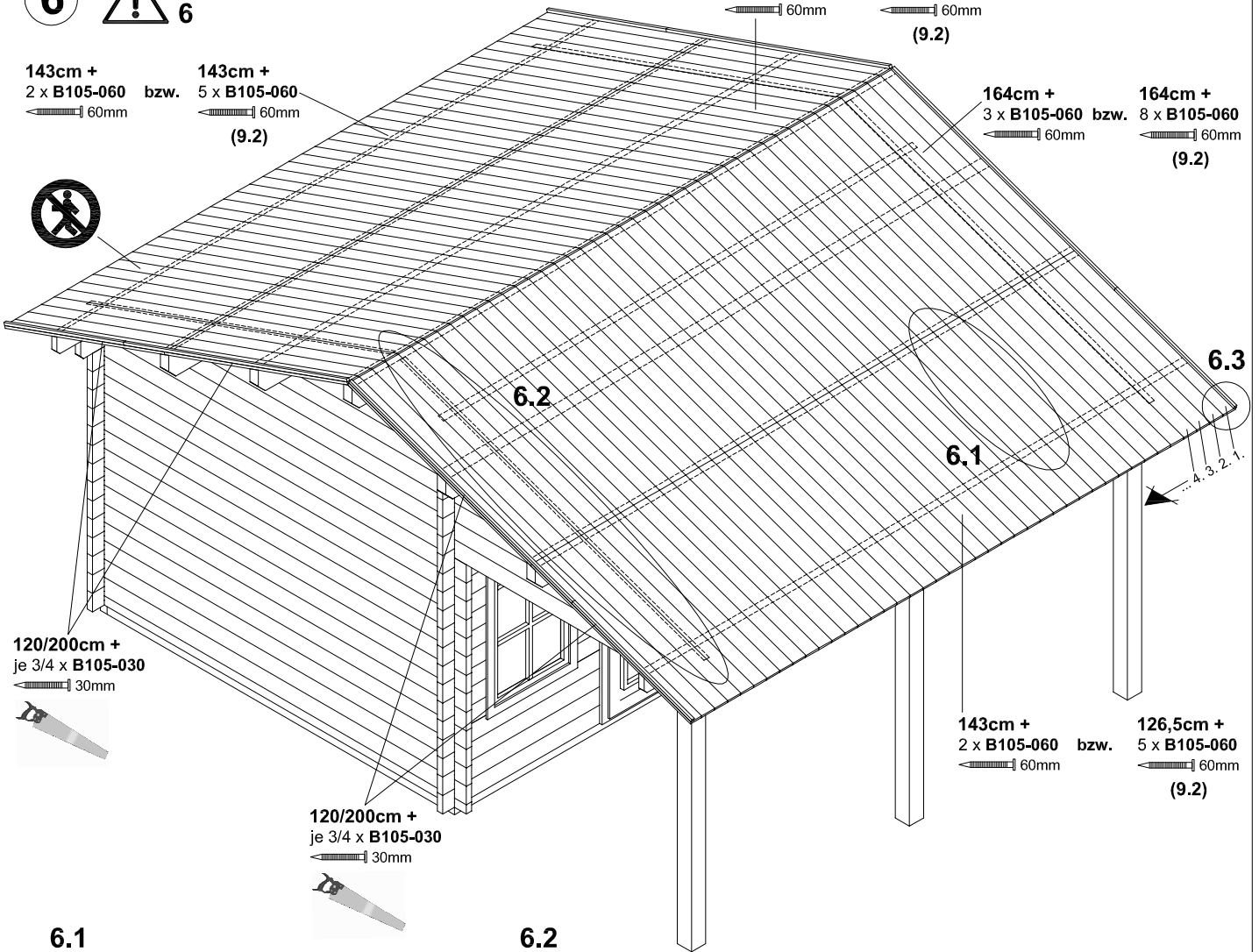
6



143cm +
2 x B105-060 bzw. 5 x B105-060
60mm
(9.2)

164cm +
3 x B105-060 bzw. 6 x B105-060
60mm
(9.2)

164cm +
3 x B105-060 bzw. 8 x B105-060
60mm
(9.2)

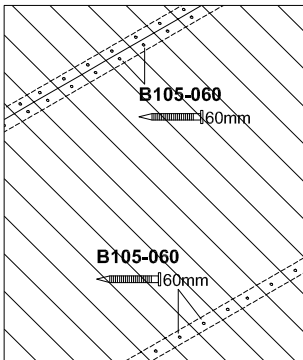


120/200cm +
je 3/4 x B105-030
30mm

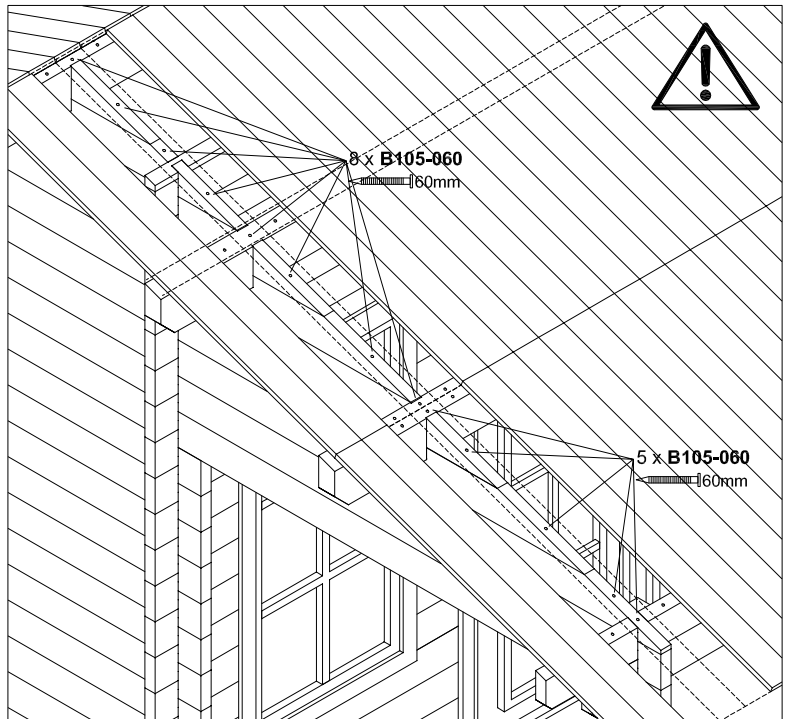
120/200cm +
je 3/4 x B105-030
30mm

143cm +
2 x B105-060 bzw. 5 x B105-060
60mm
(9.2)

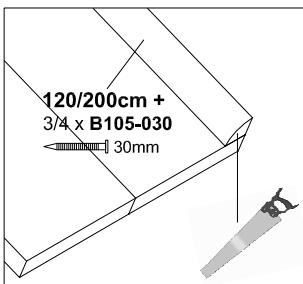
6.1



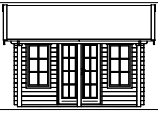
6.2



6.3



! nur bei 610754 !
! only for 610754 !
! uniquement pour 610754 !
! sólo en 610754 !



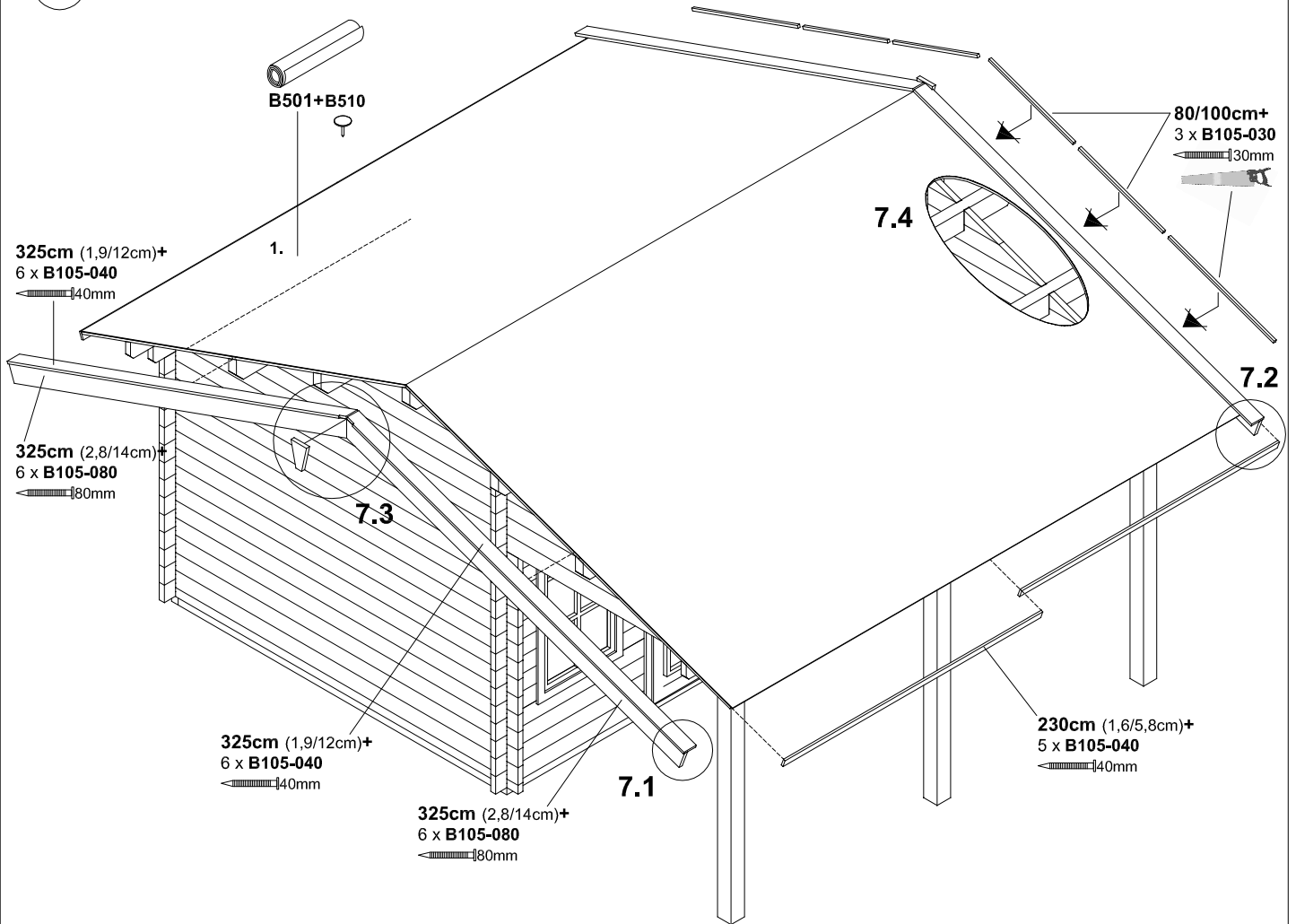
380 x 300cm

610754

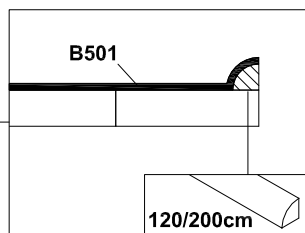
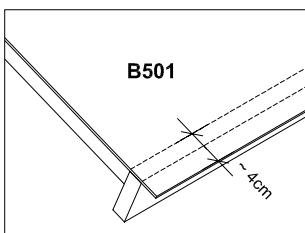


7

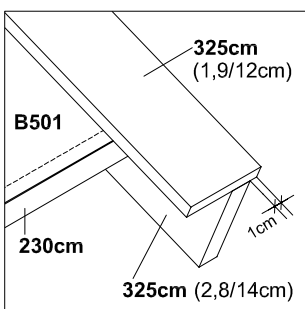
7



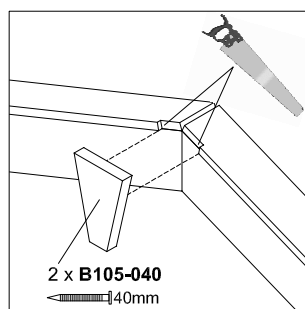
7.1



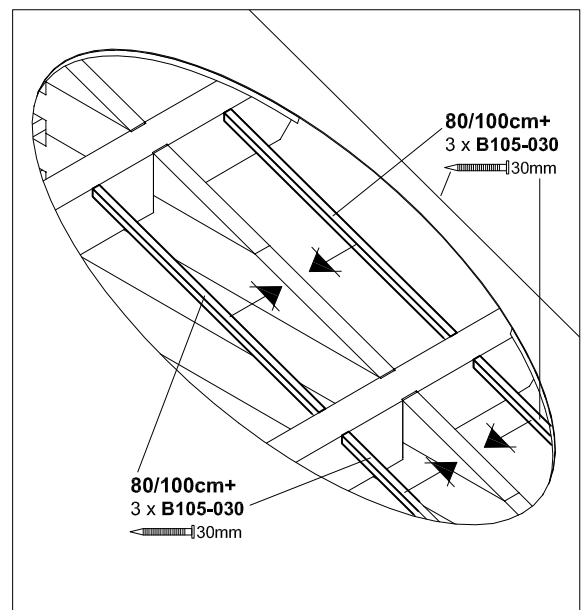
7.2

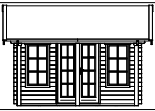


7.3



7.4



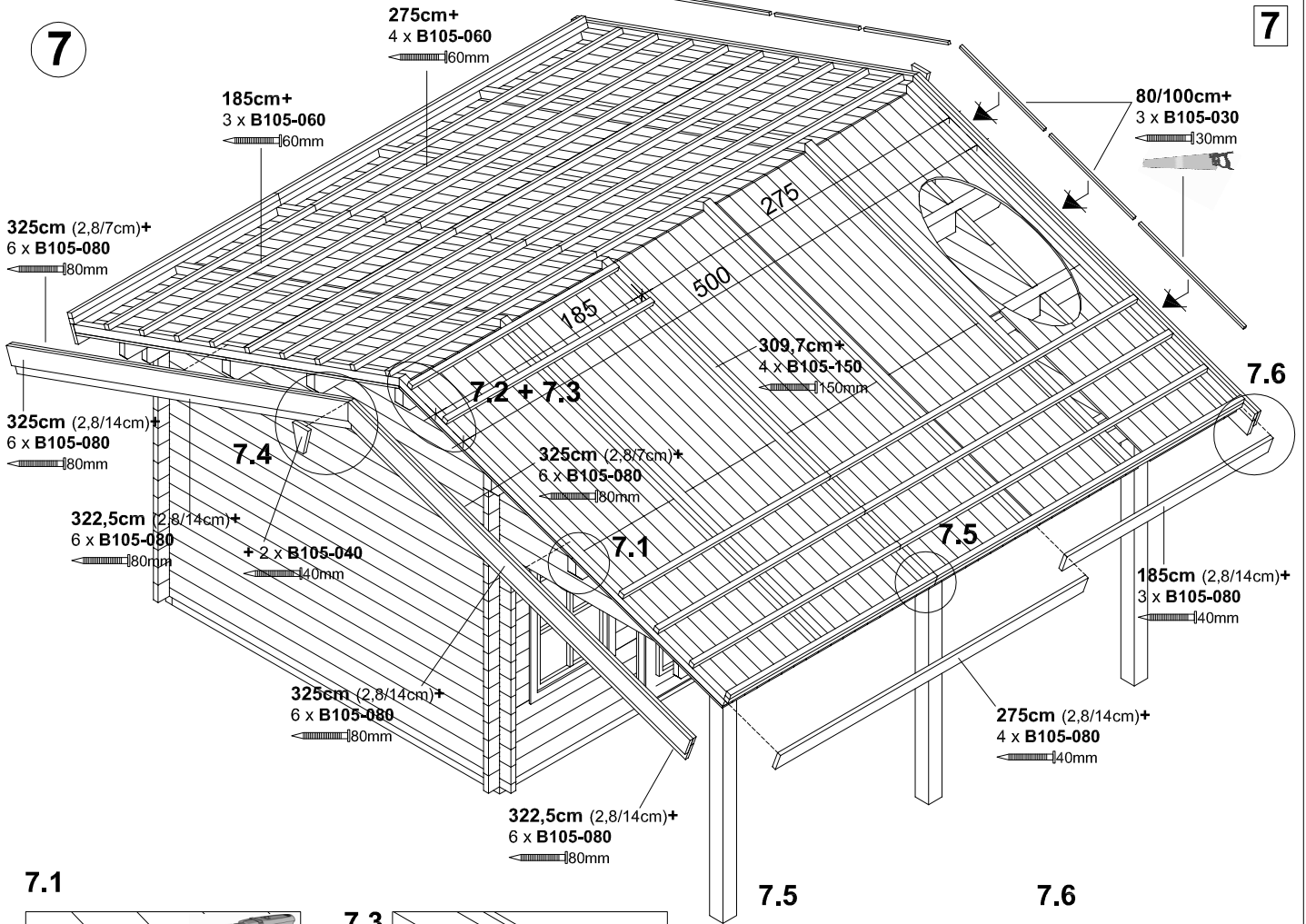


380 x 300cm

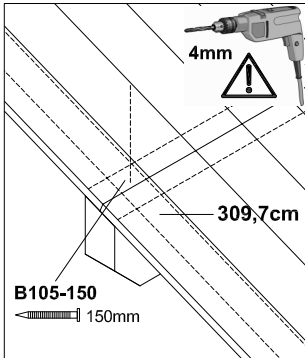
610761



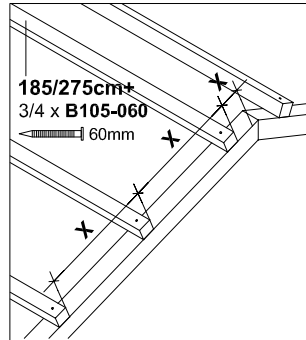
7



7.1



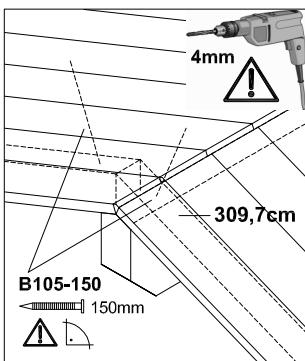
7.3



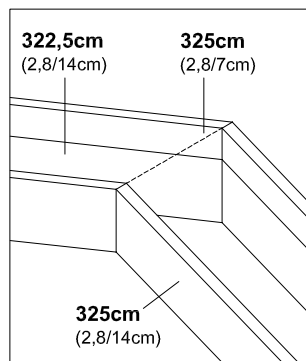
X

- Hinweise des Ziegel-Herstellers beachten!
- observe the instructions of the tile manufacturer
- observer les instructions du fabricant de tuiles
- ¡atención! Información de la fabricante de azulejos

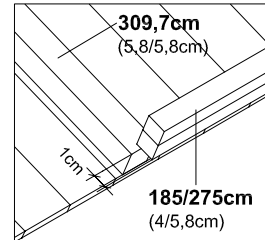
7.2



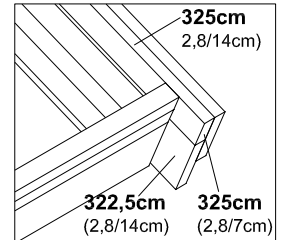
7.4



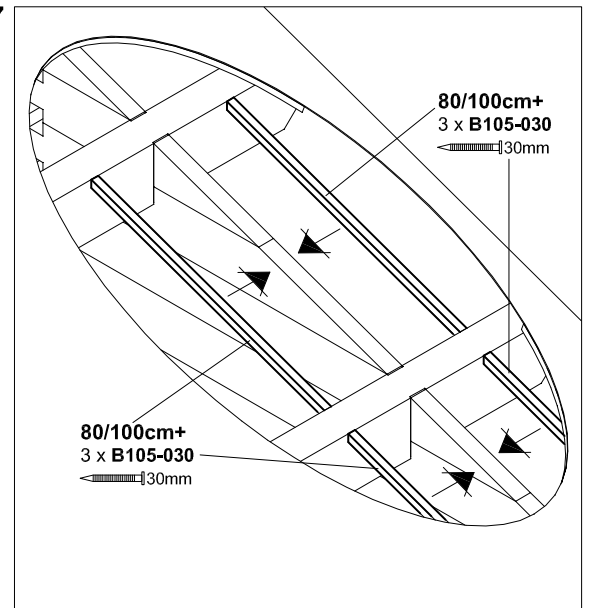
7.5

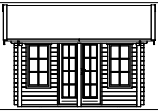


7.6



7.7



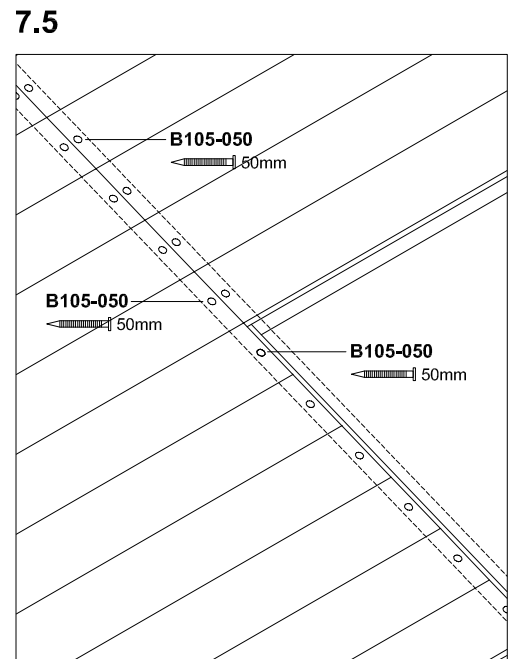
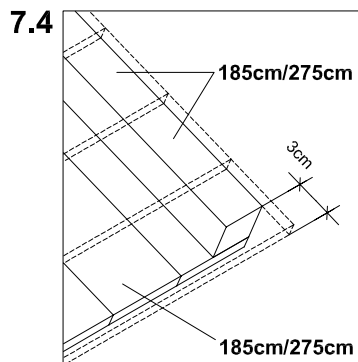
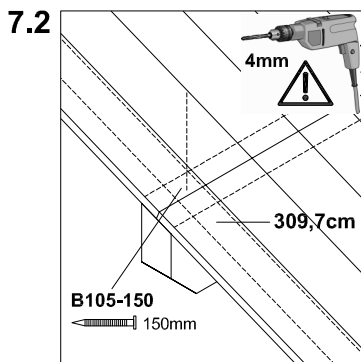
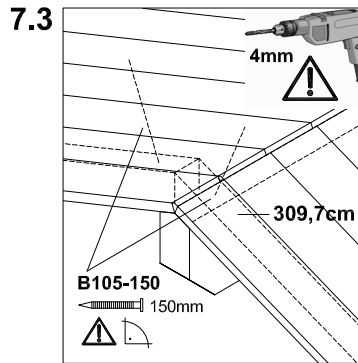
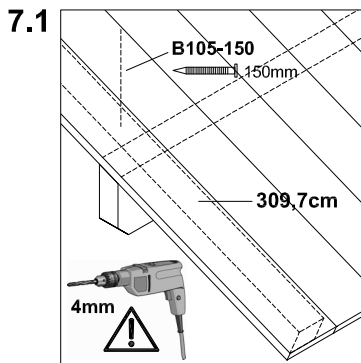
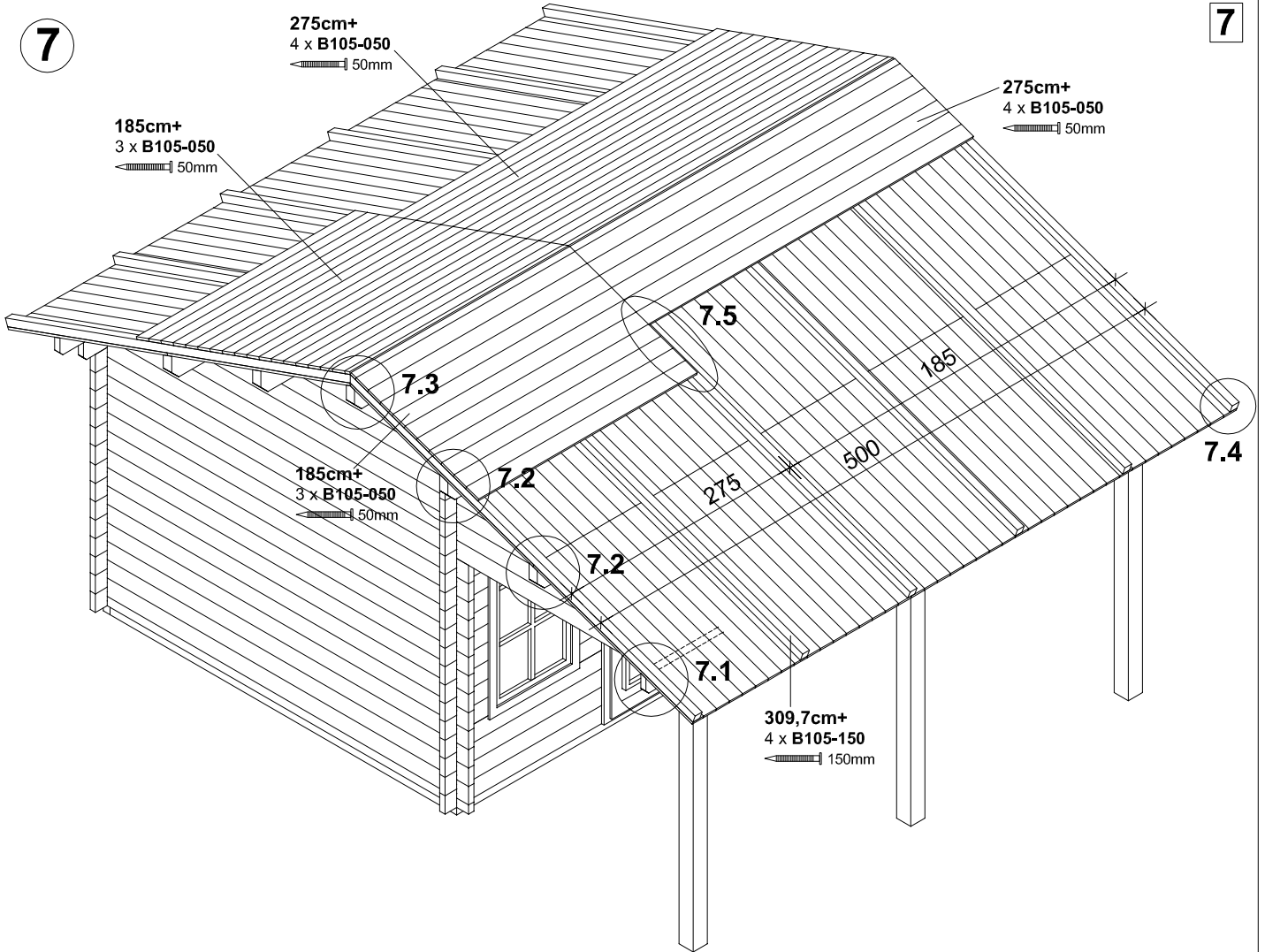


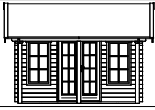
380 x 300cm

610778



7





380 x 300cm

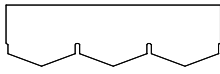
610778



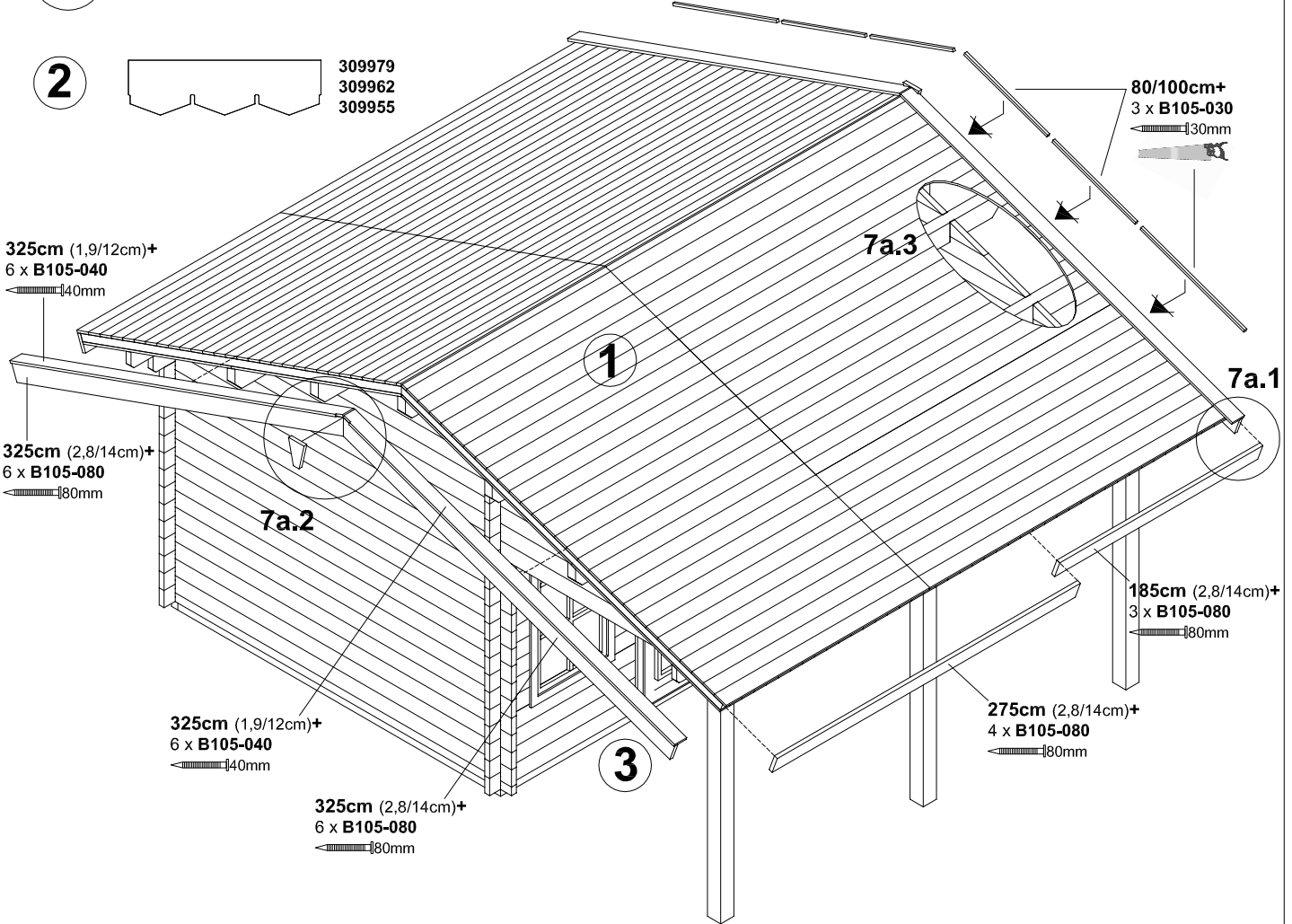
7/1

7a

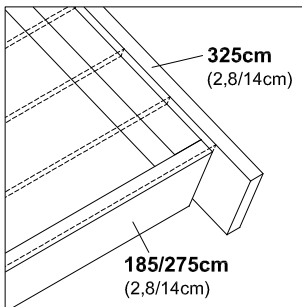
2



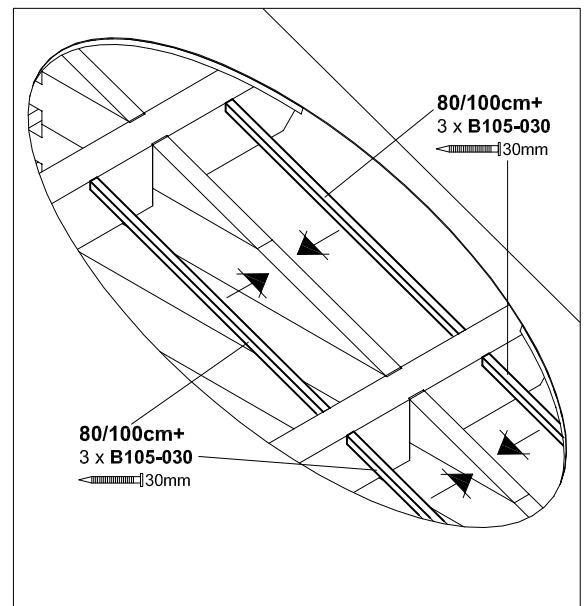
309979
309962
309955



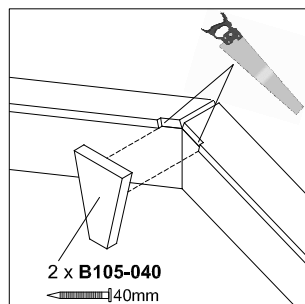
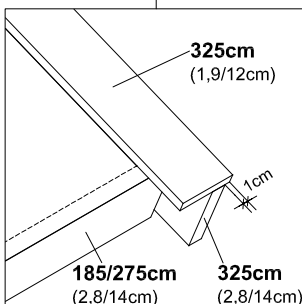
7a.1

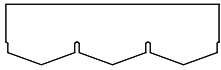


7a.3



7a.2





für / for / pour / para 610778



Zusätzlich / Additional / En plus / Adicional:

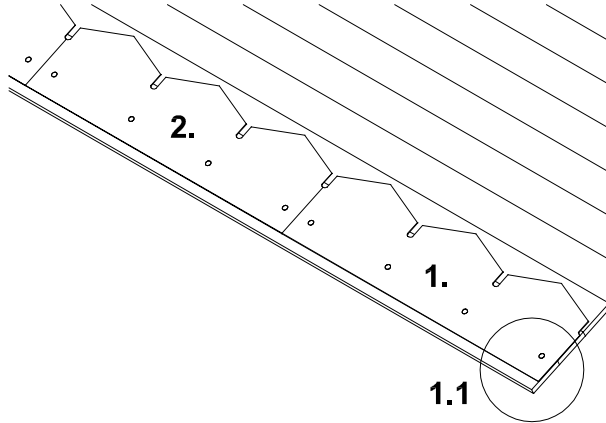
309979

309962

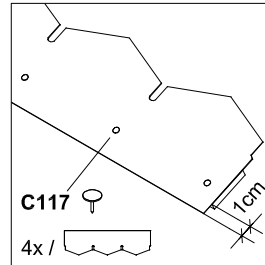
309955



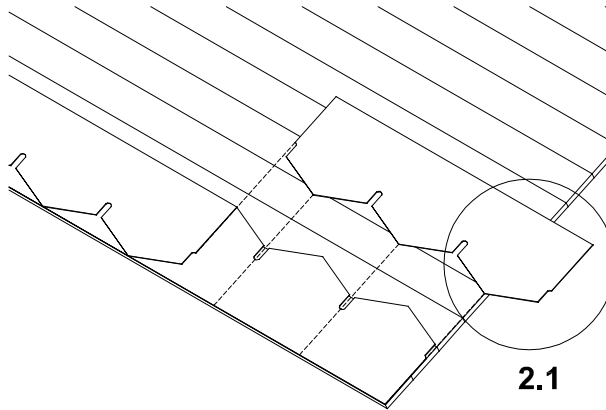
1



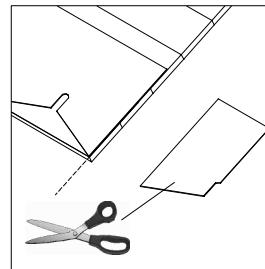
1.1



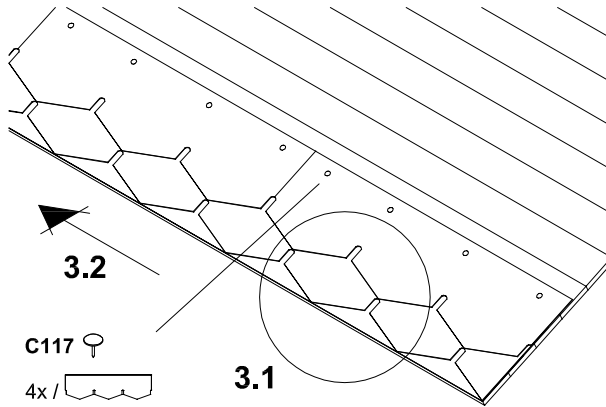
2



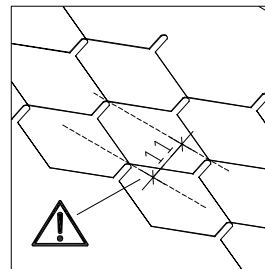
2.1



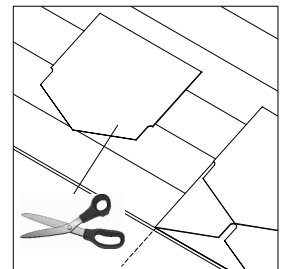
3



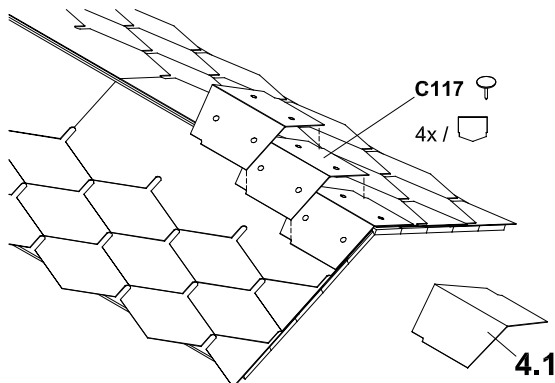
3.1



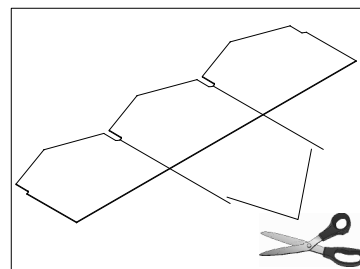
3.2



4



4.1





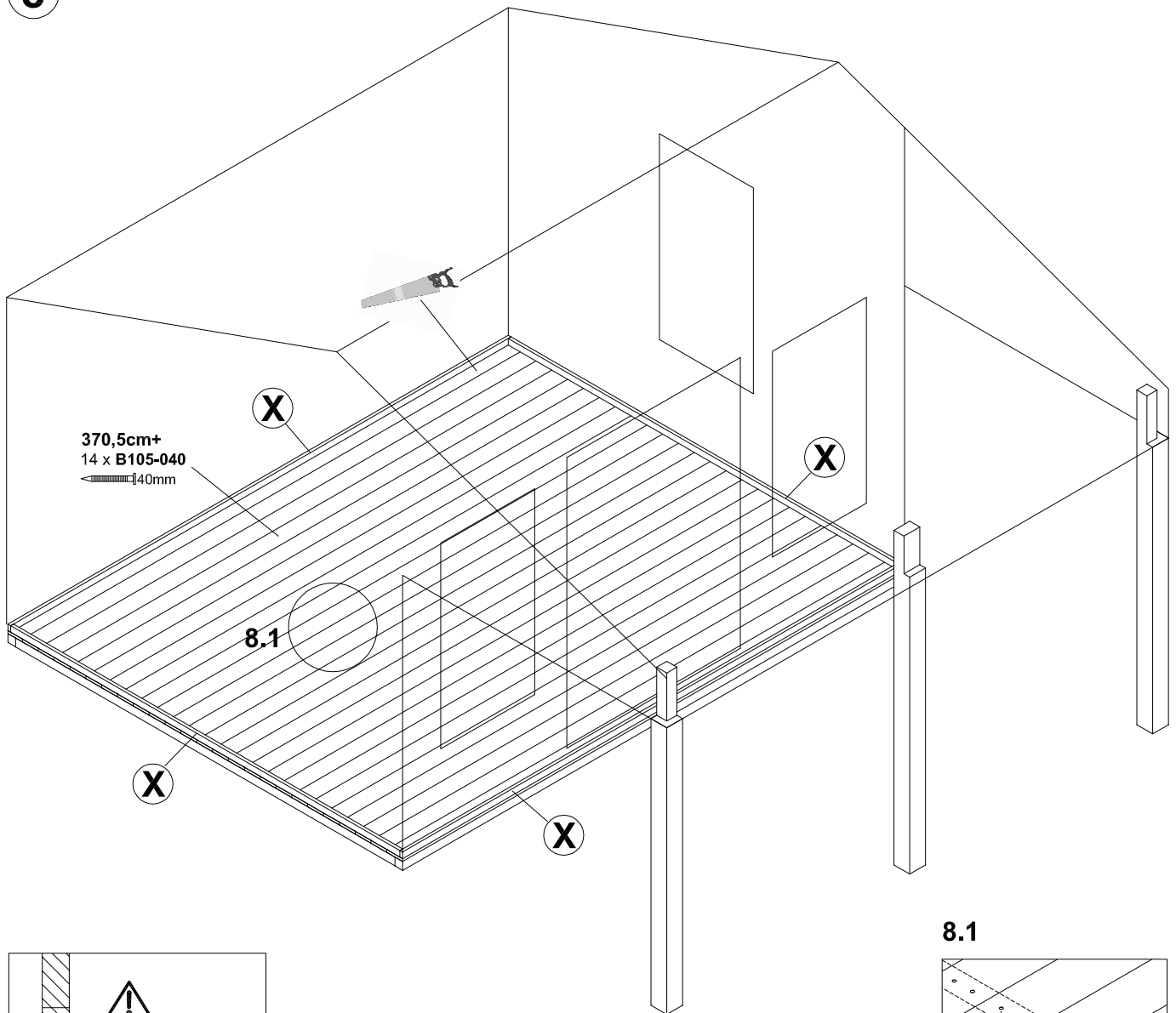
380 x 300cm

610754
610761
610778



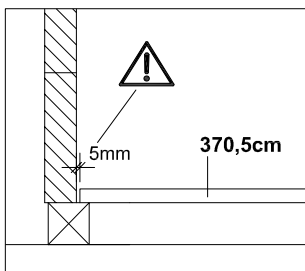
8

8

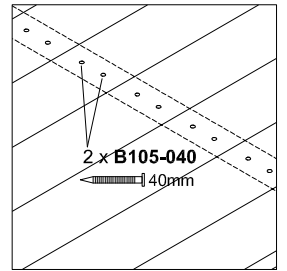


370,5cm+
14 x B105-040
40mm

8.1



8.1



		- Fußleisten
		- Skirting boards
		- Lambris
		- Listones del suelo
40mm		50cm